



MINISTÈRE  
DE LA CULTURE

*Liberté  
Égalité  
Fraternité*

# PRINTEMPS DE LA RURALITÉ

RESTITUTION  
DE LA CONCERTATION  
NATIONALE  
— JUILLET 2024

# SOMMAIRE

**05 VERS UNE NOUVELLE DONNE POUR LA CULTURE EN MILIEU RURAL**

**06 INTRODUCTION : ENJEUX DE LA CONCERTATION NATIONALE**

**11 I. LES GRANDS ENSEIGNEMENTS DE LA CONCERTATION**

- 12 Les enjeux de l'accès à l'offre artistique et culturelle
- 14 La richesse et le dynamisme de la Culture dans les territoires
- 16 La mobilité des œuvres, des artistes, des publics en ruralité
- 17 Les défis en matière de moyens humains et financiers, de gouvernance, de cohésion et de participation

**23 II. ÉTAT DES LIEUX ET INITIATIVES EN HEXAGONE ET DANS LES OUTRE-MER**

- 24 État des lieux de l'action du ministère de la Culture en milieu rural
- 26 Quelques exemples d'initiatives en milieu rural soutenues par le ministère de la Culture

**47 ANNEXES**

# Vers une nouvelle donne pour la culture en milieu rural

Deux convictions ont inspiré le lancement du Printemps de la ruralité en janvier 2024.

D'un côté, la ruralité, qui est une réalité quotidienne pour un tiers des Français, reste, dans une certaine mesure, un impensé des politiques culturelles. L'action des directions régionales des affaires culturelles (DRAC) constitue une heureuse exception, avec un engagement des équipes du ministère de la Culture dans les territoires, mais elle doit aujourd'hui être relayée par une mobilisation globale et totale, pour mieux prendre en compte la diversité des territoires et des publics qui s'y trouvent.

Que la ruralité soit encore trop souvent un impensé des politiques culturelles n'empêche pas, et c'est ici la deuxième conviction, que les territoires ruraux soient le lieu d'une vie culturelle particulièrement riche, qu'il faut donc reconnaître et mieux accompagner. N'oublions pas qu'ils comprennent 57 % des lieux culturels, dont 72 % des bibliothèques et 55 % des monuments historiques. L'effervescence culturelle qu'ils connaissent souvent est un terreau de cohésion et de fierté : c'est elle qui permet de dire qu'il n'y a aucun désert culturel en France. Partout, des gens vivent de culture et font vivre leur territoire à travers la culture. Partout, le patrimoine local participe, dans son infinie variété, à la beauté et la vitalité de notre pays. Ces actions et ces lieux vivants doivent donc être mieux connus et reconnus.

La consultation lancée dans le cadre du Printemps de la ruralité a eu un écho exceptionnel, comme en témoignent le nombre et la qualité des contributions. Les 35 280 connexions constatées sur la plateforme en ligne et les réponses associées, les 44 débats organisés en région ainsi que les missions des parlementaires Virginie DUBY-MULLER et Frédérique ESPAGNAC et de l'Inspection générale des affaires culturelles sur ce sujet, ont permis de composer un corpus d'idées et d'enseignements inédits sur la vie culturelle en milieu rural.

Ces travaux ont souligné des fragilités qui ne peuvent plus être ignorées. Il ressort tout d'abord que l'offre culturelle existante est insuffisamment connue et valorisée : les nombreuses initiatives locales, la richesse de la vie culturelle en milieu rural et la diversité de ses acteurs manquent parfois de visibilité. Un décalage avec les attentes locales est également constaté. Les formes légères et itinérantes sont plébiscitées et une demande d'implication accrue des habitants dans la programmation culturelle est relevée. Il est aussi exprimé un désir de contenus plus festifs et accessibles.

D'autres problématiques sont propres à toute politique publique en milieu rural, la culture n'y faisant pas exception. La question de la mobilité est omniprésente et constitue un défi pour l'organisation d'une offre culturelle. Elle ne se présente pas sous la forme d'une difficulté d'accès géographique au sens strict, mais par le prisme des problématiques sociales et environnementales, les déplacements étant plus longs, donc plus coûteux et générateurs d'émissions de CO<sup>2</sup>. Les nombreux exemples de mobilité des œuvres et des artistes sont perçus comme très positifs. Enfin, les acteurs disposant de moyens souvent plus limités qu'ailleurs, le besoin en ingénierie et en ressources humaines est largement remonté. Les communes, en particulier, souhaitent être davantage accompagnées dans leurs projets culturels et disposer d'interlocuteurs identifiés.

Le plan France Ruralités a constitué une première étape dans l'élaboration des réponses à apporter intégrant certains dispositifs culturels dans les axes structurants des politiques territoriales de l'Etat à l'attention des zones rurales. Le ministère de la Culture a également déployé ces dernières années des outils ayant un impact significatif dans ces territoires, tels que le fonds d'innovation territoriale (FIT), l'été culturel ou le fonds incitatif et partenarial (FIP). En 2023, le lancement d'une collecte nationale avec une réduction fiscale exceptionnelle de 75 % pour la restauration des édifices religieux des communes de moins de 10 000 habitants a également répondu à une attente majeure en matière de protection de ces édifices emblématiques des territoires.

Il est maintenant nécessaire de porter une ambition nouvelle : changer de regard sur la vie culturelle en milieu rural, soutenir ses acteurs et ses lieux et créer un dialogue nouveau entre les formes culturelles urbaines et rurales. Ce chantier impliquera impérativement tous les services et opérateurs du ministère de la Culture, quels que soient leurs domaines d'intervention. Il s'appuiera sur le concours et la force d'initiative des collectivités locales, souvent les principaux contributeurs aux projets soutenus, et sur les structures associatives dont la vitalité, notamment grâce à leurs bénévoles, est le terreau de la vie sociale. Il mobilisera tous les secteurs culturels, du spectacle vivant à la protection du patrimoine en passant par les médias et les industries culturelles, l'enseignement et la recherche.

L'élan généré par le Printemps de la ruralité témoigne de l'intérêt porté à la vie culturelle en milieu rural. Par son histoire et sa géographie, le pays dans son ensemble doit une part considérable de sa culture à la France rurale. La vitalité de la culture en ruralité est un bien commun pour tous les Français et doit être reconnue comme tel.

# Introduction : enjeux de la concertation nationale

Un tiers des Français vit en milieu rural : 15% dans les bourgs ruraux et 18% dans des zones à habitat dispersé ou très dispersé. Pour ces 22 millions de Français, l'offre culturelle est souvent moins importante que pour le reste de la population.

La ministre de la Culture, Rachida DATI, à l'occasion de son déplacement à Nontron (Dordogne) le 22 janvier dernier, a lancé le Printemps de la ruralité, **une grande concertation nationale sur l'offre culturelle en milieu rural**, afin de réfléchir collectivement à une évolution de la politique culturelle en ruralité, et de ses modalités.

Cette concertation a pris différentes formes : une consultation numérique, des événements-débats en région, une mission de l'Inspection générale des affaires culturelles, un sondage sur la vie culturelle en zone rurale et deux missions parlementaires.

Dès le 6 février 2024, **le ministère de la Culture a mis en ligne la consultation numérique avec quatre questionnaires dédiés chacun à un groupe d'acteurs** : habitants, représentants de collectivités, acteurs culturels et acteurs du monde associatif. Ouverte jusqu'au 31 mars 2024, cette consultation numérique avait pour objectif **de recueillir, des avis et des propositions et de mettre en valeur toutes les initiatives ou actions qui existent déjà au sein des zones rurales**. Au total, ce sont 35 280 connexions qui ont été enregistrées via cette plateforme, pour un échantillon total de 21 867 répondants, parmi lesquels 40% d'habitants.

En parallèle de cette consultation, de nombreuses rencontres ont été organisées sur tout le territoire par les directions régionales des Affaires culturelles (DRAC/DAC), en lien étroit avec les préfetures. Réunissant élus, représentants de collectivités, artistes, associations, habitants, elles ont permis de favoriser le dialogue, et contribué elles aussi à identifier les freins et faciliter l'émergence de propositions innovantes dans le domaine de la culture en milieu rural (lien vers les principaux enseignements de ces consultations précisé

en annexe). Ce sont ainsi **44 évènements – débats, ateliers, conférences, rencontres** – qui ont ainsi été organisés sur l'ensemble du territoire national. Au total, ces rencontres ont réuni plus de 3 500 personnes tout au long de ce « Printemps de la ruralité ».

En parallèle, la ministre a saisi l'Inspection générale des affaires culturelles (IGAC) pour lancer une mission relative à l'action du ministère de la Culture en direction des habitants des territoires ruraux. Au total, près de **120 personnes ont été auditionnées**, représentantes de plus de 50 associations, institutions et organismes publics ou privés intervenant en milieu rural.

Un sondage sur la vie culturelle en zone rurale a par ailleurs été commandé à l'institut CSA. Réalisé à partir d'un panel représentatif de la population rurale composé de 2 010 personnes, l'objectif était de compléter et vérifier les enseignements tirés de la consultation nationale.

Enfin, deux missions parlementaires sur l'ingénierie culturelle et sur la mobilité en milieu rural ont été respectivement confiées à Madame Virginie DUBY-MULLER, députée de Haute-Savoie, et à Madame Frédérique ESPAGNAC, sénatrice des Pyrénées-Atlantiques.

**L'ensemble de ces éléments a permis de composer un corpus d'idées et d'enseignements, d'identifier les freins et les opportunités pour présenter aujourd'hui les fruits de cette consultation.**

## FOCUS

### Qu'entend-on par « ruralité » ?

#### CATÉGORIES DE COMMUNES RURALES CLASSIFICATION INSEE 2023

[D'après la grille communale de densité à 7 niveaux]

La grille communale de densité de l'Insee classe les communes en fonction de la répartition de la population sur leur territoire. Plus la population est concentrée et nombreuse, plus la commune est considérée comme dense. La grille communale permet ainsi d'identifier les communes rurales, réparties en 3 catégories : les « **bourgs ruraux** », le « **rural à habitat dispersé** » et le « **rural à habitat très dispersé** ».

• **LES BOURGS RURAUX** sont définis par un espace contigu d'une densité d'au moins 300 habitants au km<sup>2</sup> et une population totale comprise entre 500 et 4 999 habitants.

• **LE RURAL À HABITAT DISPERSÉ** est constitué des zones de faible densité, d'au moins 50 habitants au km<sup>2</sup> en dehors des bourgs ruraux.

• **LE RURAL À HABITAT TRÈS DISPERSÉ** regroupe les espaces de très faible densité, inférieure à 50 habitants au km<sup>2</sup>.

#### AINSI, LES COMMUNES RURALES REGROUPENT :

• **22 millions d'habitants** soit un tiers de la population

• **88% des communes françaises**

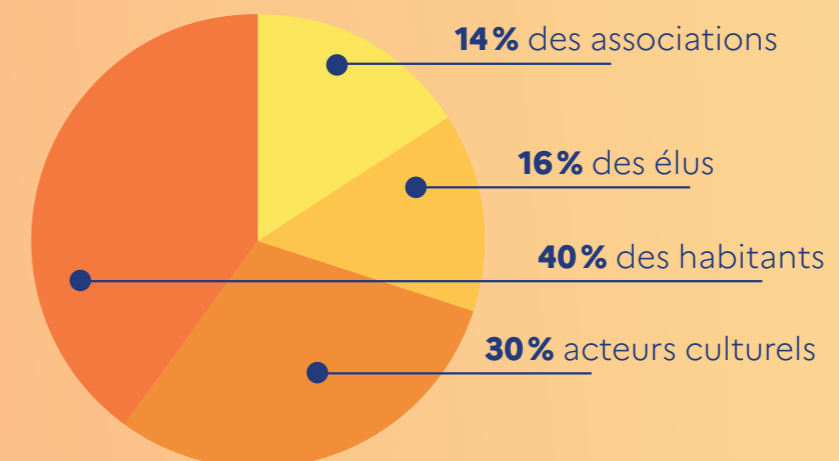
Source : INSEE 2021.

### Chiffres clés de la consultation numérique nationale

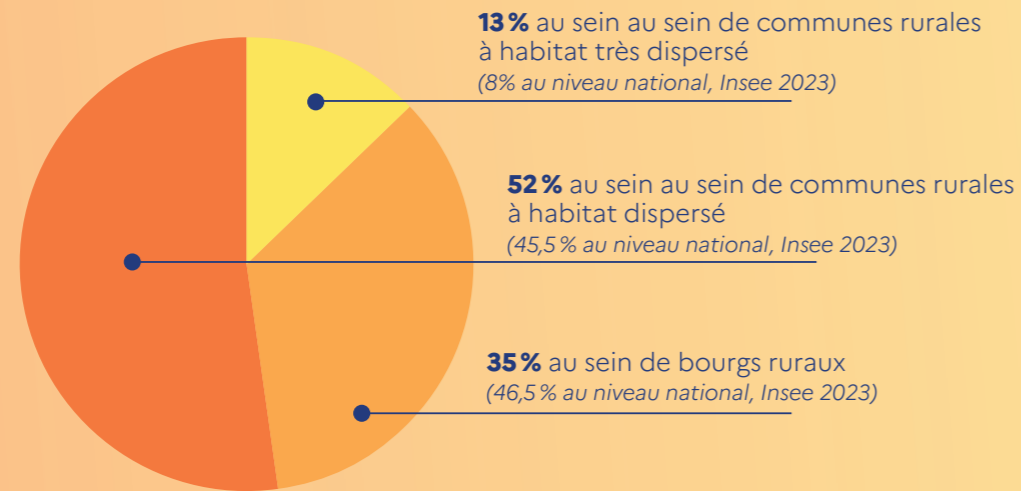
• Plus de **35 000 connexions** sur la plateforme numérique Printemps de la ruralité du 6 février au 31 mars 2024

• Un échantillon final total de **21 867 répondants**

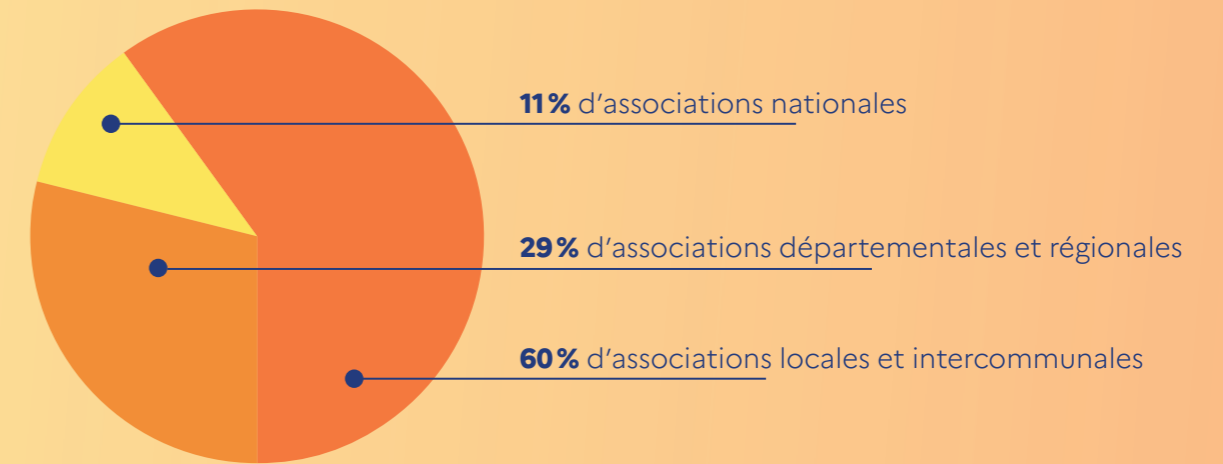
#### PROFIL DES VISITEURS : UNE RÉPARTITION ÉQUILIBRÉE DE PARTICIPATION



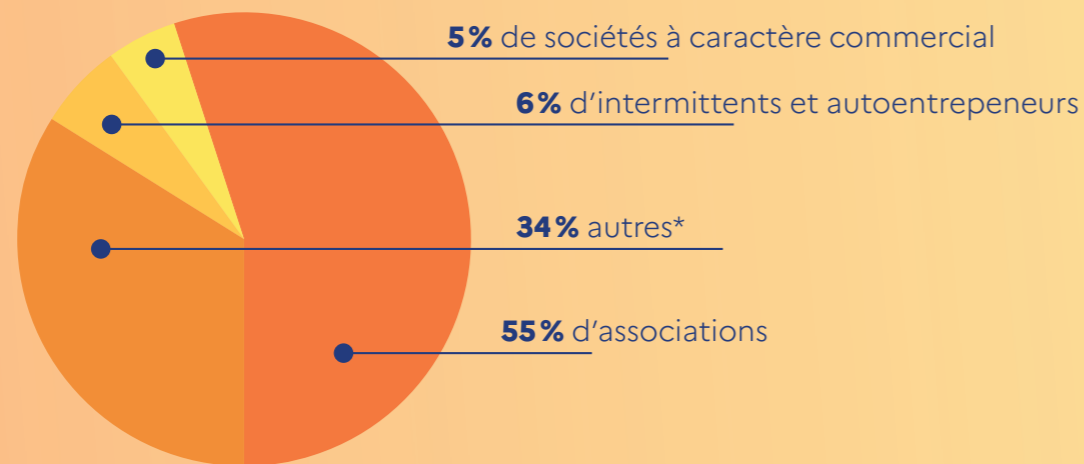
## PROFIL DE RÉPONDANTS « HABITANTS » : LES COMMUNES RURALES LARGEMENT REPRÉSENTÉES



## PROFIL DE RÉPONDANTS « ASSOCIATIONS » : UNE PRÉPONDÉRANCE D'ASSOCIATIONS LOCALES

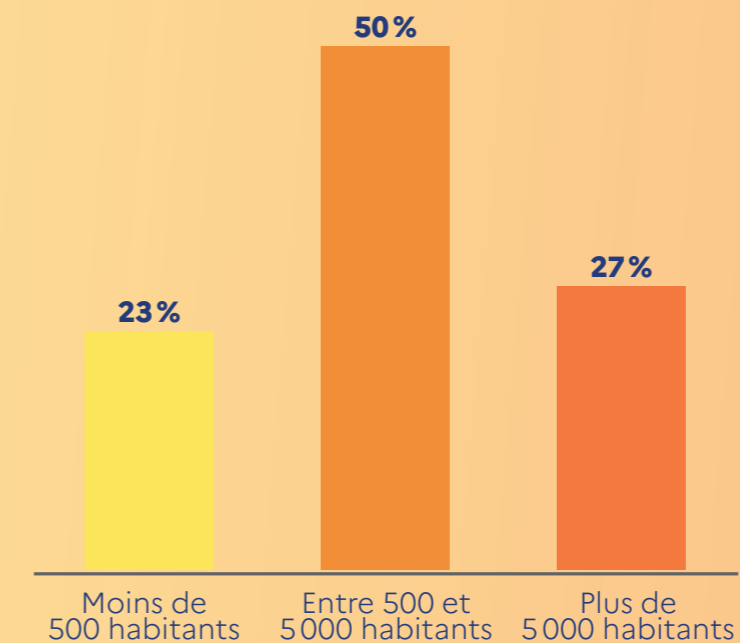


## PROFIL DE RÉPONDANTS « ACTEURS CULTURELS » : LES ASSOCIATIONS SONT MAJORITAIRES



\* Collectivités territoriales, établissements publics de coopération intercommunale, bibliothèques/médiathèques, artistes-auteurs, syndicats, musées, régies municipales.

## PROFIL DE RÉPONDANTS « ÉLUS » : UNE MAJORITÉ D'ÉLUS REPRÉSENTANTS DES COMMUNES ENTRE 500 ET 5 000 HABITANTS (BOURGS RURAUX)



# I. Les grands enseignements de la concertation

1 — LES ENJEUX DE L'ACCÈS À L'OFFRE ARTISTIQUE ET CULTURELLE

2 — LA RICHESSE ET LE DYNAMISME DE LA CULTURE DANS LES TERRITOIRES

3 — LA MOBILITÉ DES ŒUVRES, DES ARTISTES, DES PUBLICS EN RURALITÉ

4 — DES ENJEUX DE MOYENS HUMAINS ET FINANCIERS, DE GOUVERNANCE, DE COHÉSION ET DE PARTICIPATION

La consultation numérique, le sondage de l'institut CSA, les contributions transmises au ministère de la Culture, ainsi que les débats organisés par les directions régionales des affaires culturelles ont permis de faire émerger un certain nombre d'enseignements sur les grands enjeux de la culture en ruralité aujourd'hui.

## 1 — Les enjeux de l'accès à l'offre artistique et culturelle

### Une connaissance et une valorisation insuffisantes de l'offre culturelle existante

**Accéder à la culture, c'est déjà connaître l'offre culturelle à proximité de son lieu de résidence.** La richesse de la vie et des ressources culturelles locales manquent parfois de visibilité. D'où l'importance de dynamiser les efforts de communication et de promotion de l'ensemble des initiatives culturelles, artistiques et associatives, mais aussi du patrimoine existant.

*« L'évènementiel est relayé inégalement sur notre territoire par les médias. Les nouveaux arrivants ne savent pas où chercher le "calendrier" des manifestations, des concerts... On va au cinéma pour prendre le programme... mais où voir qu'il y a un petit concert gratuit dans le petit village d'à côté ? »*

(un élu)

### Des lieux culturels éloignés et jugés parfois trop chers

**L'accessibilité, c'est aussi pouvoir se rendre dans les équipements culturels.**

Les territoires ruraux sont certes moins bien dotés en nombre que les zones intermédiaires ou urbaines, mais ils ne sont pas des déserts culturels ni en termes de lieux (bibliothèques, archives, cinémas, librairies, tiers-lieux), ni en termes de tissu associatif et de manifestations culturelles (festivals, fêtes, patrimoine...). Néanmoins la question de l'éloignement des lieux culturels est un enseignement fort de la consultation. **Tout comme le prix des billets, jugé parfois trop élevé** par les habitants.

*« En milieu rural, pour avoir accès à la culture, il faut avoir accès à la voiture. »*

(un habitant)

### Une offre culturelle qui ne rencontre pas toujours son public

Un certain nombre de parties prenantes de la consultation souligne le décalage entre l'offre culturelle proposée et l'intérêt du public. En écho, les créations participatives (c'est-à-dire associant artistes et habitants) ou encore l'association des habitants dans la construction des programmations ont été évoquées.

*« Les populations ont l'impression de ne pas être concernées ou ont tout simplement un manque d'intérêt. »*

(un acteur culturel)

---

## 2 — La richesse et le dynamisme de la Culture dans les territoires

---

« *La culture, ça se cultive à la campagne.* »

(contribution de l'Association des maires ruraux de France)

---

### La culture, un enjeu central dans les territoires ruraux

La présence d'activités culturelles dans les communes est une dimension très importante pour la plupart des acteurs des territoires ruraux, et notamment pour les élus et les habitants. La culture, dont le patrimoine local, renvoie aussi pour beaucoup à l'histoire et à l'identité de chaque territoire, ainsi qu'aux enjeux de sociabilité et des liens intergénérationnels.

« *La culture y est particulièrement importante, car elle est créatrice de lien social. Grâce aux événements organisés, les habitants se rassemblent, se retrouvent.* »

(un élu)

---

### Prendre appui sur la richesse humaine, culturelle et patrimoniale des territoires pour y renforcer l'offre et les pratiques culturelles

Il apparaît important de **reconnaître et valoriser la culture présente dans les territoires ruraux et ses spécificités locales**, notamment en soutenant les dynamiques associatives locales. Émerge en outre la nécessité d'appuyer cette offre sur le terreau existant, d'associer les habitants et de décroquer la culture pour qu'elle puisse croiser les fêtes, traditions et initiatives locales ainsi que d'autres univers comme, de manière non exhaustive, l'agriculture, la gastronomie, le sport, l'éducation, l'écologie, l'artisanat, ou encore le cadre de vie.

Le patrimoine est aussi vu comme un levier de la vie culturelle locale à renforcer.

« *Attention, on a parfois l'impression qu'on nous fait une faveur de nous amener la culture de la ville. Or nous avons aussi nos pépites. Il faut juste des médiateurs pour les révéler.* »

(un participant à un débat régional)

---

### Une envie de plus de culture !

- En renforçant l'offre culturelle existante, en déployant une programmation innovante, à l'image des territoires ruraux, et en investissant l'espace public, quotidien mais aussi les espaces naturels.
- Par la pratique amateur ou encore des ateliers de création impliquant les habitants.
- Par plus d'artistes dans les territoires, comme l'ont exprimé notamment élus et habitants et une offre culturelle à l'année (et moins saisonnière).

« *L'été, il se passe plein de choses, mais l'hiver est long...* »

(un participant à un débat régional)



---

## 3 — La mobilité des œuvres, des artistes, des publics en ruralité

---

### La mobilité, une question centrale

La mobilité est un enjeu central, souligné par beaucoup de participants à la concertation, notamment à travers les difficultés d'accessibilité géographique, les temps de trajet trop longs pour accéder à des activités culturelles, le manque de transport en commun ou encore le coût des déplacements. Cette problématique est aussi celle des œuvres et des spectacles (stockage, lieux d'accueil, équipement technique...).

*« Le coût des transports est un casse-tête quand on veut faire sortir les enfants. Un artiste peut venir dans la classe mais un musée, un château, il faut bien se déplacer pour aller le voir. »*

(une enseignante du 1er degré)

---

### La nécessaire amélioration de la mobilité des publics

Les pistes évoquées concernent notamment le développement des transports publics à l'échelle d'un bassin de vie, ou encore celui du co-voiturage (via par exemple une plateforme, ou centrés sur les lieux de diffusion culturelle).

*« Développer des transports en commun et/ou des navettes publiques pour se rendre dans les lieux culturels. »*

(une habitante)

---

## Et sur l'autre versant, le souhait de renforcer l'itinérance des œuvres sous toutes leurs formes, mais aussi des spectacles et des artistes

- L'itinérance de l'offre culturelle : cinémas itinérants, livres, art contemporain, spectacle vivant...
- L'action « hors les murs » des institutions culturelles.
- Le soutien à des lieux « intermédiaires », « tiers-lieux » ou à d'autres lieux non spécifiquement culturels, qui sont porteurs de sociabilité et qui peuvent accueillir des actions ou manifestations culturelles.

*« Puisqu'il est difficile pour les habitants de se rendre dans les centres culturels, c'est la culture qui vient à eux ! Nous participons à tous les appels à projets, toutes les initiatives, en misant beaucoup sur l'itinérance qui nous permet de toucher toutes les communes du territoire. »*

(un élu)

---

## 4 — Les défis en matière de moyens humains et financiers, de gouvernance, de cohésion et de participation

---

**Le manque de ressources financières tant des collectivités territoriales que des lieux et des porteurs de projets** est l'un des principaux freins identifiés au développement culturel local.

*« Des subventions mieux ciblées pour les structures en milieu rural. »*

(une association)

**Les lourdeurs administratives, notamment des demandes de subventions et des appels à projets,** sont évoquées comme un frein, tout comme la difficulté à identifier les bons interlocuteurs pour les financements. La nécessité d'une approche pluriannuelle est très souvent soulignée, à l'instar du besoin de « temps long » dans le développement culturel des territoires.

*« Les principaux obstacles sont le financement, la lourdeur administrative pour obtenir des subventions. On se noie sous des tonnes de papiers qui nous sont demandés encore et encore. »*

(une association)

---

## Le manque de moyens humains est également identifié

À noter le rôle crucial et essentiel des bénévoles dans la vie culturelle locale, notamment dans l'organisation des manifestations culturelles et le sentiment de leur raréfaction et de leur vieillissement sans relève réellement présente.

*« Dans une petite commune, l'élu est tout seul pour concevoir, initier, porter et organiser les projets culturels. »*

(un élu)

*« Dans le milieu rural, la base de la culture, c'est le bénévolat. »*

(un participant à un débat régional)

**Les enjeux de l'ingénierie culturelle,** pour les petites communes, et de la **formation des élus** sont soulignés.

*« On va accompagner les bibliothèques sur de l'ingénierie de projet : Identifier un public, construire un budget, contacter des artistes, des prestataires. On va former l'ensemble des acteurs concernés au projet, pas seulement les bibliothécaires mais aussi les professionnels en dehors du champ culturel strictement, comme la petite enfance. »*

(une professionnelle de bibliothèque départementale)

---

**La piste des économies d'échelle, de l'encouragement à la polyvalence des lieux** sont souvent apparues, ou encore celle **des mutualisations** (des moyens techniques, humains, logistiques).

*« Sur un territoire rural plus qu'ailleurs, il est nécessaire de travailler en réseau »*

(une actrice culturelle)

---

**L'importance de la coordination stratégique et politique des différents échelons de collectivités territoriales** a été soulignée, tout comme la nécessité de créer du lien, de **travailler ensemble** pour les différentes parties prenantes (encourager la concertation des acteurs, créer des réseaux ou favoriser la mise en réseau, impliquer les habitants). L'élaboration de projets culturels de territoire sont également évoqués comme moyens de fédérer, d'associer, de mettre en cohérence les initiatives et de répondre aux besoins au plus près des territoires.

*« Fédérer les acteurs culturels, pas de concurrence, de la complémentarité. »*

(une association)

# COMMENT LES HABITANTS DES TERRITOIRES RURAUX PERÇOIVENT-ILS LA VIE CULTURELLE DE LEUR TERRITOIRE ?

## CULTURE ET RURALITÉ, LE LIEU ET LE LIEN

**67%**

des répondants accordent de l'importance à la présence d'activités culturelles sur leur commune de résidence

**78%**

des répondants estiment habiter à moins de 15 km d'une bibliothèque ou médiathèque



### PETIT PALMARÈS DES ACTIVITÉS CULTURELLES LES PLUS PRISÉES DES HABITANTS EN 2023

- 63% des répondants sont allés au cinéma au cours des 12 derniers mois
- 53% ont visité un monument historique
- 41% sont allés dans une bibliothèque ou médiathèque
- 35% ont assisté à un concert
- 35% ont visité un musée ou une exposition

## ITINÉRANCE, PARTICIPATION, NUMÉRIQUE... UNE PROPOSITION CULTURELLE MULTIFORME AU SERVICE DES HABITANTS DES TERRITOIRES RURAUX

Un habitant sur deux (46%) dans les territoires ruraux bénéficie d'une offre culturelle itinérante :

Exposition : **22%**

Cirque : **16%**

Bibliobus : **12%**

Cinéma itinérant : **10%**

**34%**

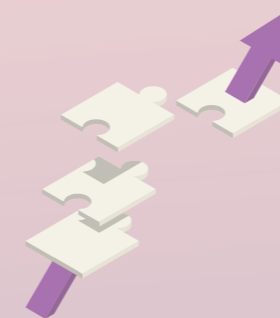
Un tiers des habitants des zones rurales s'implique dans des activités culturelles notamment en faisant du bénévolat.

**34%**

des habitants des zones rurales pratique au moins une activité artistique en amateur (et parmi eux, 78% à titre individuel).

**89%**

ont pratiqué au moins une activité culturelle en ligne dans les 12 derniers mois.



## RÉINVENTER LA CULTURE DANS LES TERRITOIRES RURAUX : LES ENJEUX ET LES DÉFIS

Quels sont les freins à la participation aux événements culturels ?

- 42% jugent le prix des billets trop élevé
- 38% jugent que l'offre proposée ne les intéresse pas
- 35% jugent que les lieux culturels sont trop éloignés
- 49% pensent qu'une meilleure information sur la programmation culturelle leverait ces freins

### Les trois principaux défis culturels à relever :

**1**

Mieux faire connaître l'offre culturelle existante : **45%**

**2**

Mieux rénover le patrimoine local (églises, monuments...) : **42%**

**3**

Renforcer les liens intergénérationnels : **37%**

### Les activités culturelles à développer en priorité seraient...



Les concerts : **44%**



Les fêtes, carnivals, parades : **33%**



Les projections cinématographiques (**28%**), festivals (**28%**) et les spectacles (**26%**)

Source : sondage CSA mené entre le 19 février et le 27 février 2024 sur la vie culturelle dans les territoires ruraux sur un échantillon de 2010 habitants des communes rurales âgés de 15 ans et plus.

# II. État des lieux et initiatives remarquables en Hexagone et dans les outre-mer

1 — ÉTAT DES LIEUX DE L'ACTION  
DU MINISTÈRE DE LA CULTURE  
EN MILIEU RURAL

2 — QUELQUES EXEMPLES D'INITIATIVES  
EN MILIEU RURAL SOUTENUES  
PAR LE MINISTÈRE DE LA CULTURE

Le ministère de la Culture porte une grande attention aux territoires ruraux, notamment grâce à ses services déconcentrés, que ce soit par l'intermédiaire de dispositifs visant un rééquilibrage territorial, par l'action de ses établissements publics ou encore via un certain nombre de types d'aides à l'ingénierie, dans un grand nombre de secteurs.

# 1 — État des lieux de l'action du ministère de la Culture en milieu rural

## CHIFFRES CLÉS DE LA CULTURE EN MILIEU RURAL

**57% des lieux culturels soutenus et/ou labellisés par le ministère de la Culture sont situés en zone rurale.**

- 25 645 monuments historiques en ruralité soit 55% du nombre total de MH
- 11 151 équipements de lecture publique, soit 72% du total
- 698 cinémas, soit 32% du total
- 363 musées de France, soit 30% du total

Source : ministère de la Culture DEPS 2023 et rapport IGAC sur l'action du ministère de la Culture en direction des habitants des territoires ruraux – avril 2024.

## 1. DISPOSITIFS DU MINISTÈRE DE LA CULTURE ET TAUX D'IMPLANTATION EN ZONE RURALE

L'IGAC a mis en lumière plusieurs dispositifs ou actions portés par le ministère de la Culture, qui participent du rééquilibrage culturel territorial, en favorisant l'animation culturelle dans les zones dépourvues d'équipement : Création en cours, Plan fanfare, Micro-folies, Été culturel, Fonds d'innovation territoriale, Festivals, Fonds d'encouragement aux initiatives artistiques et culturelles, Compagnies et ensembles musicaux. Tous ont un taux d'implantation en zone rurale supérieur à 30%.

### Taux d'implantation en ruralité par dispositifs (2023) :

- 67% des résidences « Création en cours » de 2023
- 48% des soutiens du Plan Fanfare
- 45% des Micro-Folies
- 43% des projets soutenus dans le cadre de l'Été culturel
- 42% des projets soutenus au titre du Fonds d'innovation territoriale
- 31% des festivals

Source : Rapport de l'Inspection générale des affaires culturelles (IGAC) « L'action du ministère de la culture en direction des habitants des territoires ruraux », avril 2024.

## 2. L'ACTION DES ÉTABLISSEMENTS PUBLICS NATIONAUX DANS LES TERRITOIRES RURAUX

Certains des 78 établissements publics nationaux sous tutelle du ministère de la Culture ont des missions fortement marquées par la dimension territoriale, comme le Centre des monuments nationaux, l'Institut national de la recherche en archéologie préventive (INRAP) ou encore les organismes redistributeurs comme le Centre national de la musique (CNM) ou le Centre national du livre (CNL).

D'autres ont développé une politique volontariste en direction de la ruralité ; c'est par exemple le cas de l'Établissement public du parc de la grande Halle de la Villette (EPPGHV) avec les Micro-Folies, du Centre Pompidou (ancrage à Metz et partenariat avec le MuMo – musée mobile), la Réunion des musées nationaux – Grand Palais (RMN-GP) ou encore le réseau des écoles nationales supérieures d'art et d'architecture, avec le programme pionnier de l'École nationale supérieure des arts décoratifs (ENSAD), *Design des territoires*.

- **INRAP** : plus de 2 000 chantiers de fouilles en ruralité
- **CNL** : en moyenne un tiers d'actions soutenues en ruralité
- **CNM** : 5 millions d'euros d'aides à des structures localisées en ruralité
- **Dispositifs des Micro-Folies (EPPGHV)** : 45% des Micro-Folies ouvertes le sont dans les territoires ruraux
- **Centre des monuments nationaux (CMN)** : une cinquantaine de monuments en zone rurale (soit la moitié des monuments relevant du CMN)

L'IGAC a interrogé l'ensemble des établissements publics du ministère pour connaître leurs actions en ruralité. Les 38 ayant répondu ont déclaré un budget total de 147,5 millions d'euros et un effectif de 1 342 agents en équivalents temps plein.

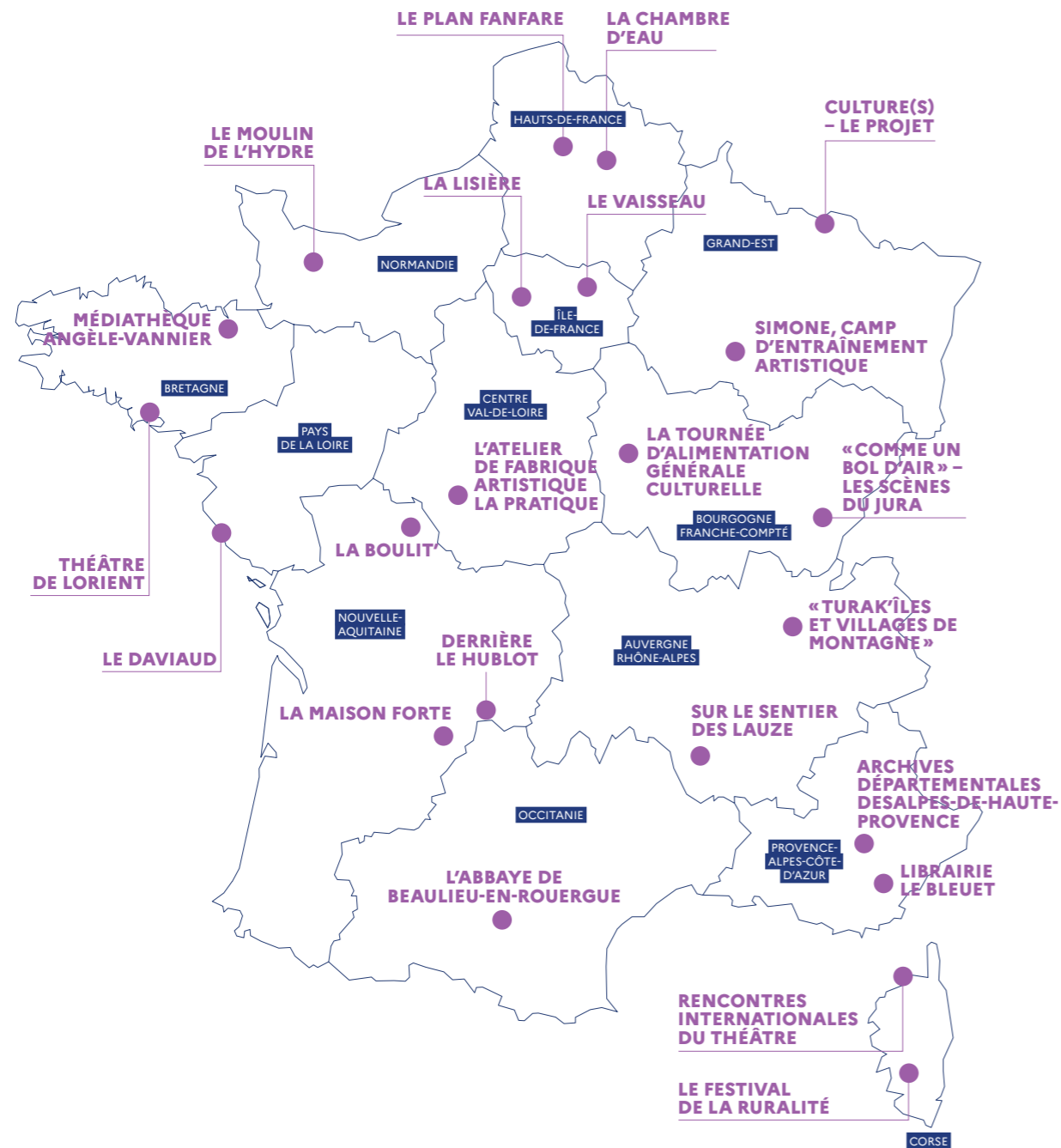
## 3. L'INGÉNIERIE CULTURELLE DU MINISTÈRE DE LA CULTURE À DESTINATION DES TERRITOIRES RURAUX

De nombreux dispositifs de soutien à l'ingénierie sont portés par le ministère de la Culture ou ses partenaires directs à l'attention des collectivités territoriales, dans les domaines de l'éducation artistique et culturelle, des bibliothèques, du cinéma, du patrimoine, des archives, de l'architecture notamment :

- rôle des services de Conservation régionale des Monuments historiques (CRMH) pour la protection, la conservation et la mise en valeur des monuments historiques auprès des acteurs publics et privés ;
- présence des Unités départementales de l'architecture et du patrimoine (UDAP) au plus près des territoires ruraux ;
- soutien aux postes de coordination des contractualisations territoriales mises en place par les DRAC, par exemple les Contrats locaux d'éducation artistique et culturelle ;
- aide à l'ingénierie dans le cadre des contrats départementaux lecture ;

- assistance pour créer ou transformer une salle de cinéma dans le cadre d'un projet de territoire ;
- rôle des architectes-conseils de l'État ;
- consultation possible des agents de la mission interministérielle pour la qualité des constructions publiques (agents pour partie pris en charge par le ministère de la Culture) ;
- soutiens dans le cadre des Micro-Folies : faisabilité du projet, aides à l'investissement, leviers pour le fonctionnement.
- mise à disposition des directeurs d'archives départementales, agents du ministère de la Culture, auprès des Conseils départementaux (conseils pour la bonne conservation des archives, papier ou numériques ; accompagnement des communes et services d'archives municipaux ; formations dispensées aux secrétaires de mairie...).

## 2 — Quelques exemples d'initiatives en milieu rural soutenues par le ministère de la Culture



Retrouvez l'ensemble des initiatives en milieu rural, soutenues par le ministère de la Culture, dans les pages suivantes.

## Auvergne-Rhône-Alpes

### **SUR LE SENTIER DES LAUZES**

— (ARDÈCHE)

En Ardèche, dans la vallée de la Drobie, au cœur du Parc Naturel Régional des Monts d'Ardèche, l'association Sur le Sentier des Lauzes travaille avec le territoire à la création d'une «vallée culturelle» afin de favoriser une dynamique culturelle pérenne, c'est-à-dire un développement artistique concerté et harmonieux du territoire. Les interventions proposées s'articulent autour d'un sentier existant, le sentier des lauzes, qui forme une boucle entre plusieurs villages de la vallée. Faisant le lien entre l'héritage du passé et de nouveaux modèles contemporains, les propositions prennent la forme d'événements, de résidences d'artistes ou d'aménagements culturels *in situ*, pour apporter un regard extérieur au territoire et favoriser une réflexion commune autour de ce territoire et son développement.

Le projet participe pleinement aux actions de la convention territoriale pour l'éducation artistique et culturelle qui rassemble la communauté de communes du Pays Beaume Drobie, l'État, la Région, le Département de l'Ardèche et la CAF. Il bénéficie aussi d'un soutien au travers de la commande publique, du fonds Festival ainsi que du fonds d'innovation territoriale. Ses biennales sont autant d'occasions d'accueillir des artistes prestigieux, tout comme l'Atelier refuge qui permet dorénavant à des créateurs de développer leurs pratiques artistiques dans le cadre de résidence en ruralité, dans les Cévennes ardéchoises.

<https://surlesentierdeslauzes.fr>

### **«TURAK'ÎLES ET VILLAGES DE MONTAGNE»**

— (ISÈRE)

Le Turak Théâtre sillonne les routes avec son théâtre d'objets, un univers étrange et ludique, à la fois visuel et poétique, qui se nourrit des codes et images de notre quotidien. Partout où il s'installe, le Turak est en quête de rencontres et de proximité, afin de découvrir et assembler «des petits bouts du monde», autant d'îlots réels ou imaginaires autour desquels se retrouver. Forgeant ses créations à partir de matériaux du quotidien, l'artiste du Turak irrigue de poésie chaque lieu qui l'accueille. Suscitant la curiosité, il se laisse inviter à proposer un point de vue, un endroit d'où regarder ensemble le monde, de sorte que la poésie opère...

En écho à leurs aventures dans les îles de Bretagne, c'est dans les villages de montagne des Alpes que le Turak Théâtre développe actuellement son regard décalé sur le monde. Réinventant une forme de nomadisme artistique, le Turak pose son barda en plein cœur du village, qui devient pour quelques semaines un bivouac mobile. C'est alors que l'aventure débute, en nouant des liens avec les hommes et les femmes qui résident dans ces villages d'altitude. À partir de leur quotidien, le travail de création prend forme, progressivement, pour partager enfin un moment de représentation unique, partagé avec l'ensemble des habitants, des plus petits aux plus grands. Le Turak Théâtre, au gré de ses étapes dans les massifs, vient interroger le rapport à la création, la médiation et l'action culturelle auprès des habitants de territoires de montagne, portant en lui les prémices d'un centre d'expérimentation artistique nomade.

<https://www.turak-theatre.com/turakiles-et-villages>

## Bourgogne-Franche-Comté

### **«COMME UN BOL D'AIR» – LES SCÈNES DU JURA**

Événement pensé comme l'un des temps forts de la saison, Comme un Bol d'Air est un objet artistique hors du temps et hors les murs, en pleine nature, à l'image de la saison des Scènes du Jura, scène nationale. Construites avec et pour l'espace naturel, les propositions artistiques et ludiques présentées mettent avant tout le paysage à l'honneur : un corps à corps avec les branches, les lacs et les vallées, une exploration de fond de terroir, un voyage au cœur d'un univers sonore luxuriant... Autant d'expériences uniques et sauvages qui réussissent à coup sûr à dépayser le jurassien lui-même dans son propre Jura... dont l'étymologie signifie «forêt»!

<https://www.scenesdujura.com/comme-un-bol-d-air,particularites-53.htm>

### **LA TOURNÉE D'ALIMENTATION GÉNÉRALE CULTURELLE**

— (NIÈVRE)

La Tournée d'Alimentation Générale Culturelle sillonne la Nièvre tout l'été pour vous proposer une surprise artistique différente chaque semaine, au plus près de chez vous!

En 2023, la Tournée a rassemblé 3 600 spectateurs dans 48 communes, sur 66 représentations.

La Tournée 2024 est en cours de préparation.

Guettez le camion rouge et jaune, il livre des artistes à chaque arrêt...

La tournée est portée par La Maison et le Département de la Nièvre avec le soutien de la DRAC Bourgogne-Franche-Comté.

<https://maisonculture.fr/saison/tournee-d-alimentation-generale-culturelle>

# Bretagne

## THÉÂTRE DE LORIENT — (LORIENT, MORBIHAN)

Le Centre dramatique national (CDN) de Lorient est dirigé depuis le 1<sup>er</sup> janvier 2023 par Simon Delétang. Toujours sensible au souci de concilier l'exigence artistique et l'adresse au plus grand nombre, l'artiste a déjà expérimenté ce qu'il appelle un « théâtre de terrain » en proximité avec les publics des territoires dont il a fait un des piliers de son projet pour le Théâtre de Lorient.

Une étape de décentralisation théâtrale finement maillée sur le département du Morbihan qui, pour l'instant, concerne 20 communes partenaires (dont Groix, Ploemeur, Port-Louis, Pontivy, Meslan, Quimperlé...) et les associations qui souhaitent présenter des spectacles dans leurs équipements municipaux.

Au CDN de Lorient, l'itinérance est « le cœur battant du projet artistique » : un grand cœur pour aller à la rencontre des habitants, là où ils résident, avec des spectacles qui prennent en compte les particularités de ces territoires et les budgets des communes.

Toute commune ou association qui souhaite présenter des spectacles dans ses équipements municipaux (mais aussi les établissements scolaires, les centres pénitentiaires...) est donc bienvenue.

<http://theatredelorient.fr/>

## MÉDIATHÈQUE ANGÈLE-VANNIER — (BAZOUGES-LA-PÉROUSE, ILLE-ET-VILAINE)

Inaugurée par la ministre de la Culture le 11 avril dernier, cette médiathèque s'ouvre, comme la plupart des 1001 bibliothèques bretonnes, à des activités culturelles diversifiées et complémentaires à la lecture.

Des travaux d'extension et d'aménagement ont permis de créer une extension de 200 m<sup>2</sup>, faite d'une structure en bois et d'un parement en briques de terres crues fabriquées localement, avec la participation des habitants impliqués dans des ateliers citoyens. Ils font de la médiathèque un équipement phare parmi les 8 bibliothèques que compte le réseau de lecture publique de la communauté de communes de Couesnon-Marches de Bretagne. La commune de Bazouges-la-Pérouse dispose de nombreux autres atouts dans le domaine culturel. La commune labellisée Petites Cités de Caractère, héberge notamment le centre d'art contemporain Superflux qui accueille régulièrement des résidences d'artistes.

<https://bibliotheques.couesnon-mdb.fr/bazouges-la-perouse>

# Centre-Val de Loire

## L'ATELIER DE FABRIQUE ARTISTIQUE LA PRATIQUE — (VATAN, INDRE)

Implanté dans le village de Vatan dans l'Indre au sud de la région et conventionné par la DRAC Centre-Val de Loire, l'Atelier de Fabrique Artistique La Pratique est emmené par la chorégraphe Cécile Loyer qui dirige la compagnie C.Loy. Dédié en grande partie à la danse et ouvert aux autres disciplines du spectacle vivant et aux arts visuels, l'AFA accueille tout au long de l'année des résidences d'artistes en mettant à profit cette présence artistique pour irriguer le territoire en actions culturelles : des ateliers sont proposés tout à tour aux enfants des écoles, aux crèches, aux Ehpad, en partenariat avec les associations locales. Autour des thématiques choisies par les artistes en résidence, par exemple l'égalité hommes-femmes, des projets sont co-construits avec les participants. La Pratique organise un festival tous les deux ans qui est également l'occasion d'impliquer les habitants dans sa préparation par la mise en place de temps de pratique artistique en lien avec la programmation festivalière.

<https://lapratique.org/>

## LE CENTRE D'ART CONTEMPORAIN D'INTÉRÊT NATIONAL LES TANNERIES — (AMILLY, LOIRET)

La Tannerie est sur le plan national le seul centre d'art labellisé à organiser tous les ans une résidence d'artiste d'une durée de six mois qui mêle création et transmission. Autour de la proposition de l'artiste accueilli(e), des ateliers de pratique artistique sont mis en place avec des publics très variés en fonction du travail de recherche de l'artiste. Ainsi en 2022 la plasticienne Natalia Jaime-Cortes qui travaillait sur le thème de l'eau a impliqué la crèche du village dans des ateliers pour les tout-petits de même que des réfugiés ukrainiens. En 2023, le plasticien Benjamin Mouly dont la recherche portait sur le thème du sucre a embarqué dans ses recherches des élèves d'un lycée hôtelier ainsi qu'un jeune cultivateur de betteraves sucrières et le dirigeant d'une raffinerie de sucre située à Corbeille-en-Gâtinais. Outre ce temps spécifique de résidence, Les Tanneries proposent tout au long de l'année des activités multiples sur le thème de l'art contemporain à des publics intergénérationnels vivant dans le territoire. Amilly n'est pas une commune rurale au sens de l'INSEE mais l'action du CACIN se déploie largement aux en direction des territoires ruraux de cette partie du Loiret.

<https://www.lestanneries.fr/>



## Corse

### RENCONTRES INTERNATIONALES DU THÉÂTRE EN CORSE

Du 15 juillet au 10 août 2024 auront lieu au Centre Culturel de Rencontre l'Aria les 26<sup>e</sup> Rencontres Internationales du Théâtre en Corse : pendant quatre semaines, près d'une centaine de stagiaires, comédiens ou techniciens, travailleront à l'élaboration d'une dizaine de spectacles, mêlant œuvres contemporaines et classiques. Encadrés par des formateurs confirmés, metteurs en scène, artistes, techniciens, ce stage de réalisation est une expérience unique, riche d'échanges et de savoir-faire, une belle aventure collective. Les pièces résultant de cette formation seront présentées au public en août dans les villages du Giussani, au cœur du Parc Naturel Régional de Corse.

[https://www.ariacorse.net/%C3%A9v%C3%A8nement/les-26es-rencontres-internationales/?instance\\_id=2851](https://www.ariacorse.net/%C3%A9v%C3%A8nement/les-26es-rencontres-internationales/?instance_id=2851)

### LE FESTIVAL DE LA RURALITÉ

U Festival di a Ruralità / Festival de la Ruralité est un événement axé sur la valorisation des patrimoines matériels et immatériels : d'hier, d'aujourd'hui, de demain, oubliés, connus, à découvrir. Il est intergénérationnel, interculturel, éco-responsable. Il privilégie l'expression de nouvelles pratiques basées sur le partage et l'échange des savoirs.

Il constitue par ses actions, une force de proposition enrichie par de nouveaux axes de réflexion en direction d'un développement choisi, équilibré, équitable, durable. Il s'inscrit dans la volonté de générer en Corse un tourisme à l'année, responsable, non dépendant de la saison estivale. Il se nourrit de l'interaction entre le tissu associatif des territoires ruraux et urbains concernés, en synergie avec les communes partenaires traversées.

Sur deux mois et itinérant, le festival intègre à chaque étape une programmation musicale et locale.

<http://www.festivaledautunnudi ruralita.com/>

## Grand Est

### CULTURE(S) – LE PROJET – 2022-25 — (MEUSE)

Depuis son arrivée sur le territoire du Pays de Montmédy en 2021, Carole Nieder, artiste et architecte, a eu l'occasion d'échanger avec des agriculteurs et des éleveurs passionnés par leurs métiers. Ces différentes rencontres lui ont donné l'envie de s'intéresser à leurs pratiques à travers un nouveau projet artistique et d'explorer avec eux les liens qui peuvent exister entre Art et Agriculture. C'est ainsi qu'est né le projet « Culture » qui, en invoquant la polysémie du mot, a pour objectif d'instaurer un dialogue entre deux domaines qui semblent éloignés et qui sont pourtant tous deux nécessaires à l'humanité.

L'idée du projet est de comprendre puis de transposer à travers une pratique artistique le travail de la terre. Il s'agit d'aller à la rencontre du geste agricole, de comprendre ces lignes qui transforment, façonnent et cultivent le paysage et d'étudier le maillage qui vient relier les villes, les villages et leurs habitants entre eux comme un lien qui se dessine entre nous tous dans la terre. Le projet « Culture » a également comme ambition d'apporter un regard neuf sur le travail agricole et de rendre visible une pratique essentielle et plutôt silencieuse, de parler à travers un langage artistique du travail d'hommes et de femmes humbles et de leur pratique qui nous est vitale. Aujourd'hui ce projet culturel de territoire est co-construit entre douze exploitations agricoles du Pays de Montmédy et l'artiste Carole Nieder.

Le projet « Culture » a débuté en automne 2022 et va se prolonger jusqu'en 2025.

Durant ces trois années, les habitants, les élèves des écoles mais aussi les acteurs locaux des domaines agricoles et culturels sont invités à prendre part à ce travail artistique à la fois graphique et corporel. À travers ce projet Carole Nieder propose d'observer sous un autre angle les espaces qui nous entourent

et qui changent au fil des saisons et des interventions humaines. Il s'agit de questionner de façon collective, notre empreinte sur le paysage et l'impact que nous avons tous sur notre environnement.

[https://carole.nieder.fr/2\\_49\\_category-CULTURE-LE-PROJET-2022-25-1.html](https://carole.nieder.fr/2_49_category-CULTURE-LE-PROJET-2022-25-1.html)

### SIMONE – CAMP D'ENTRAÎNEMENT ARTISTIQUE POUR LE PROJET LA BELLE NUIT — (HAUTE-MARNE)

Labellisée « Fabrique de Territoire » en 2020, SIMONE rassemble depuis 2015 des habitants et des artistes dans l'esprit d'un Tiers-Lieu autour de trois champs d'action : le champ artistique & culturel, les services aux habitants et l'expérimentation économique et sociale.

Le FIT a soutenu un format artistique inédit mêlant habitants et artistes : La Belle Nuit. Il s'agit de réaliser 7 performances dans 7 villages différents de la Communauté de communes des trois forêts et le même jour à la même heure. Une aventure qui disait l'impossibilité d'être à deux endroits à la fois, qui invitait paradoxalement à se réjouir de l'absence de choix et célébrait l'idée de se contenter de ce que l'on a : à l'opposé d'un festival qui concentre énormément de monde en un seul endroit, qui déplace des foules ou affrète des bus pour que chacun puisse tout voir, chacun ne verrait que le spectacle joué dans son village, et uniquement dans son village ce jour, à cette heure. Cette expérience menée en 2023 sera étendue à tout le territoire Haut-Marnais en 2024 : un soir d'été, partout à la même heure, des spectacles éphémères pensés, conçus et joués spécifiquement pour chaque lieu, par des artistes et habitants complices.

<https://www.simone.camp/>

# Hauts-de-France

## L'ACTION DU COLLECTIF POUR LA PRATIQUE MUSICALE EN AMATEUR DANS LA MISE EN PLACE DU PLAN FANFARE

Le plan en faveur des fanfares et, de manière générale, des ensembles musicaux de pratique en amateur, a pour but d'accompagner et de valoriser une pratique artistique et culturelle collective fédérant des personnes de tous âges et de tous horizons autour de projets musicaux partagés. En région Hauts-de-France, en raison du grand nombre d'harmonies et fanfares de notre territoire, le plan fanfare est mis en place dans une collaboration étroite avec le Collectif pour la Pratique Musicale en Amateur (CPMA) Hauts-de-France. Centre de ressources pour harmonies, fanfares, ensembles musicaux et vocaux. Il vise à apporter de l'aide à toute harmonie, fanfare, ensemble musical ou non, affilié ou non à une fédération sur les dispositifs de l'État et les infos utiles en général.

## LA CHAMBRE D'EAU — (AISNE)

La Chambre d'eau est une structure régionale, implantée en Avesnois (Hauts-de-France), dont l'objet est le développement culturel des territoires et le soutien à la création artistique interrogeant des problématiques territoriales. Le projet de la structure se singularise par sa volonté de mettre en relation la création artistique contemporaine pluridisciplinaire avec les territoires en créant les conditions nécessaires à des processus de création artistique fondés sur un échange entre artistes, territoires et habitants. Ce projet questionne les enjeux de transmission, de ressource et surtout d'autonomie.

<https://www.lachambredeau.fr>

# Île-de-France

## LE VAISSEAU — (COUBERT, SEINE-ET-MARNE)

Créé en janvier 2016, Le Vaisseau est une fabrique artistique basée au sein du Centre de Réadaptation de Coubert, dans la Communauté de communes rurale de la Brie des Rivières et Châteaux en Seine-et-Marne.

Plusieurs activités y sont développées :

- L'accueil en résidence et l'accompagnement d'équipes artistiques via la mise à disposition d'espaces, de temps et de moyens pour mener des projets de création ;
- Le développement d'actions artistiques et culturelles au Vaisseau et sur le territoire.

Le centre de réadaptation qui dépend de l'UGECAM, s'est engagé de manière particulièrement remarquable pour accueillir le Vaisseau qui dispose d'un théâtre.

Le Vaisseau, créé par la compagnie conventionnée Vertical Détour» dirigée par Frédéric Ferrer, développe une activité exemplaire : exigence artistique, itinérance sur les territoires ruraux notamment dans des lieux non dédiés à la pratique culturelle, actions auprès des populations rurales... Le lieu de fabrique constitue un pôle de ressources essentiel au cœur de la ruralité de la Seine-et-Marne qui compte très peu d'équipements culturels structurants.

Le lieu de fabrique fédère une ambition commune entre les collectivités territoriales (la Communauté de Communes de la Brie des Rivières et Châteaux, le Département, la Région Ile-de-France) et l'État.

<https://www.levaisseaufabrique.fr/>

## LA LISIÈRE — (BRUYÈRES-LE-CHÂTEL, ESSONNE)

La Lisière est basée dans le parc du château (espace naturel sensible) de Bruyères-le-Châtel (3500 habitants) sur le territoire de Cœur d'Essonne Agglomération. Créée en 2015, La Lisière est un lieu de création en Ile-de-France pour les arts de la rue et les arts dans et pour l'espace public. Elle accueille des résidences de créations artistiques, selon les besoins des compagnies (sur son site ou in situ, pour de l'écriture, des répétitions, expérimentations publiques, sorties professionnelles, avant-premières...).

La Lisière s'ouvre à une grande diversité de pratiques et formes artistiques (théâtre, danse, arts visuels, cirque etc.). Elle développe l'aide à la création et la diffusion avec 2 festivals sur le territoire, « De jour // de nuit » en mai/juin dans 14 villes et villages, et « Sèment et s'aimeront », festival agricole en septembre/octobre. Elle crée des projets artistiques de territoire et développe le travail de création avec des personnes en situation de handicap à travers son Extrapôle (pôle Culture art et handicap).

La Lisière rayonne dans le sud francilien et la grande couronne, elle intervient dans son département l'Essonne et au-delà (94), et par sa situation à la frontière entre les villes denses et la ruralité francilienne, elle travaille aussi spécifiquement avec de nombreuses communes rurales en Sud Essonne.

<https://www.lalisiere.art/>

# Normandie

## **FESTIVAL CHANTIERS COMMUNS** — (CALVADOS)

Au fil de plus de 70 rendez-vous proposés partout en Normandie, Chantiers communs invite toutes et tous à faire ensemble l'expérience sensible du territoire. Il s'agit de rassembler des approches singulières, de composer avec leur grande diversité, d'inventer des manières plus écologiques et solidaires de vivre et d'habiter.

À l'origine du festival d'architecture Chantiers communs, Territoires pionniers est une structure culturelle régionale de médiation architecturale et urbaine basée à Caen et membre du Réseau des maisons de l'architecture. Territoires pionniers mène des projets de terrain durables et singuliers : ateliers, résidences, rencontres et événements publics. Elle participe activement à la transformation écologique et sociale du territoire en ouvrant des espaces d'échange et d'expérimentation associant habitants, professionnels, élus et acteurs locaux.

<https://chantierscommuns.fr/>

## **LE MOULIN DE L'HYDRE** — (SAINT-PIERRE-D'ENTREMONT, ORNE)

L'association Les Bernards l'Hermite et la Compagnie Le K souhaitent depuis de nombreuses années faire de leurs aventures artistiques, de leurs aventures de troupe et de leurs expériences de réhabilitation de friches en lieux culturels, un projet de vie en milieu rural.

Ce projet de Fabrique théâtrale prend forme avec la découverte d'une ancienne filature de coton à Saint-Pierre d'Entremont dans le département de l'Orne. C'est celui d'un théâtre populaire à la Bussang ouvert sur le territoire, les habitants, accueillant des compagnies en résidence, associant des amateurs aux créations. Il ne se positionne pas comme un tiers lieu mais se veut un lieu ancré et ouvert sur le territoire et travaille de manière fine et intelligente l'appropriation du lieu par les habitants, en collaboration avec la commune.

La rénovation du lieu, un immense entrepôt désaffecté à côté d'un moulin, est en cours et fait l'objet de nombreux chantiers participatifs, d'ateliers de construction...

Elle a une dimension écologique importante avec la perspective de remettre en route la turbine après l'avoir rénové avec des matériaux de réemploi.

<https://www.lhydre.com/>

# Nouvelle Aquitaine

## **LA BOULIT', ASSOCIATION DES MJC DE SUD-VIENNE** — (VIENNE)

Née sur un territoire très rural, La Boulit' réunit 5 MJC (Lussac-les-Châteaux, Saint-Savin ; Montmorillon, L'Isle Jourdain et Lathus-Saint-Rémi). La structure associative est co-gérée par 5 Directeurs, 5 présidents des MJC + 1 bureau associatif. Outre une programmation artistique qualitative sur tout le territoire (80 représentations), la Boulit' souhaite développer et renforcer l'éducation artistique et l'action culturelle, dans une collaboration territoriale, via notamment l'installation de résidences territoriales de longue durée. L'aspect innovant du projet réside dans cette structure collégiale qui rayonne sur presque un tiers du département de la Vienne. Chaque MJC décline sa spécificité tout en jouant le rôle de tiers lieux culturels (ex. : Lussac réunit une MJC, une médiathèque et un musée). Chaque MJC endosse son rôle d'accompagnement des acteurs du territoire, avec une attention particulière pour les jeunes artistes qui se lancent.

<https://www.laboulit.fr/qui-sommes-nous>

## **LA MAISON FORTE** — (MONBALEN, LOT-ET-GARONNE)

Dans le département le plus paupérisé de Nouvelle-Aquitaine, ce projet est installé dans un village de 437 habitants et dans un lieu patrimonial, une ancienne maison forte. Fabrique Coopérative consacrée aux transitions sociales, écologiques et environnementales, elle accueille de nombreuses résidences pluridisciplinaires, croisant artistes, scientifiques et chercheurs, artisans et agriculteurs. Espace d'expérimentation qui invente un écosystème de projets et d'initiatives visant la mixité sociale et générationnelle. Lieu très fréquenté par les habitants de tout le département lors des temps forts, festifs et conviviaux. Action à l'année vers les centres de loisirs, des associations d'insertion professionnelle... Les résidences de la Maison Forte permettent l'accès de ce travail aux habitants et au public à l'occasion de moments conviviaux. Le FIT permet de renforcer la création artistique et la recherche, le développement de projets participatifs et de nouvelles propositions répondant aux attentes des habitants.

<https://la-maison-forte.com/ce-que-c-est-2146c29c>

## Occitanie

### **DERRIÈRE LE HUBLLOT SCÈNE CONVENTIONNÉE D'INTÉRÊT NATIONAL ART EN TERRITOIRE** — (CAPDENAC/GRAND-FIGEAC/ AVEYRON ET LOT/CHEMINS DE COMPOSTELLE)

Derrière le hublot propose notamment Fenêtre sur le paysage, un parcours artistique qui se développe sur le GR ® 65 avec de nombreux partenaires et territoires à travers :

- les œuvres d'art refuges (première série de sept œuvres d'art refuges réalisées entre 2018 et 2023);
- les rendez-vous et créations artistiques éphémères qui invitent à parcourir autrement ces paysages.

Par ailleurs, Derrière Le Hublot, l'ADMR du Pays de Capdenac et Lot Aide à Domicile ont mis en place le Service d'art à domicile en écho aux services d'aide à domicile. Le principe est simple : permettre aux personnes âgées ou empêchées des rencontres avec des artistes

<https://www.derrierelehublot.fr/>

### **L'ABBAYE DE BEAULIEU-EN-ROUERGUE** — (GINALS, TARN-ET-GARONNE)

Réouverte en 2022, l'abbaye de Beaulieu-en-Rouergue, édifice géré par le Centre des monuments nationaux, a été restaurée à hauteur de 10 millions d'euros, dont 3 millions au titre du plan de relance. Elle abrite l'une des plus importantes collections d'art moderne ouvertes au public en France.

La ministre de la Culture, à l'occasion de son premier déplacement en Occitanie en février dernier, a annoncé une importante commande publique de vitraux contemporains pour l'abbatiale, confiée à l'artiste Gérard Traquandi en partenariat avec l'atelier verrier Duchemin.

## Pays de la Loire

### **LE DAVIAUD, ÉCOMUSÉE DU MARAIS BRETON VENDÉEN** — (LA BARRE-DE-MONTS, VENDÉE)

Le Daviaud est un site de plein air situé au cœur du Marais breton vendéen, à La Barre-de-Monts en Vendée. Reconnu comme Musée de France, il témoigne des activités humaines liées à un territoire au départ considéré comme hostile : le Marais.

Véritable porte d'entrée sur ce Marais, le Daviaud est à la fois un conservatoire et un lieu de découverte d'un espace naturel remarquable et d'un patrimoine architectural représentatif de l'habitat traditionnel du marais. Sa collection de plus de 900 objets du quotidien, dont une partie est exposée, en est le plus beau témoignage.

Sur 6 hectares, Le Daviaud offre ainsi une vision globale du marais : de son histoire aux modes de vie de ses habitants, des arts et traditions populaires aux activités économiques, jusqu'aux ressources naturelles.

En plus de 30 ans d'existence, l'écomusée a totalisé plus d'un 1 million de visiteurs.

<https://www.ledaviaud.fr/cestquoi/>

### **LE GRAND LIEU DU CONTE** — (SAINT-AIGNAN-DE-GRAND-LIEU, LOIRE-ATLANTIQUE)

« Un ancien presbytère rénové où l'on raconterait plein d'histoires... Une grande maison chaleureuse, où il se passerait tout le temps quelque chose : des ateliers et des stages pour apprendre l'art de conter, des spectacles, des apéro-conte, un club nature et conte pour les enfants, des expositions pour que ceux et celles qui fabriquent des choses extraordinaires puissent les montrer, un jeu d'enquête pour trouver qui a volé l'objet mystérieusement disparu de ce presbytère... Un endroit où l'on pourrait répéter, créer, et même suivre des stages et des ateliers pour se professionnaliser à l'art de la parole et du récit. Un endroit où l'on pourrait venir écouter, voir, rire, manger, discuter, construire, rêver, s'émerveiller... Un endroit où l'on rencontrerait plein de gens pour inventer des choses et imaginer des récits ensemble... »

L'association Les GRANDLIEU'ZARTS qui a créé et gère le lieu, contribue au développement des coopérations entre acteurs locaux sur le territoire de Grand Lieu et promeut des pratiques respectueuses de l'environnement. Elle est créatrice et accompagnatrice de projets collectifs, sociaux et solidaires et œuvre pour le développement durable.

<https://legrandlieuduconte.fr/>

## Provence-Alpes-Côte d'Azur

### LIBRAIRIE LE BLEUET

— (BANON,  
ALPES-DE-HAUTE-PROVENCE)

Plus grande librairie indépendante en milieu rural, Le Bleuët est situé dans les Alpes de Haute-Provence, entre le Mont Ventoux et la montagne de Lure, dans le pays du grand écrivain Jean Giono. Elle attire de nombreux visiteurs de France et de l'étranger. Son implantation dans plusieurs maisons provençales, au cœur du magnifique village de Banon, en fait un lieu particulièrement agréable à découvrir. Le fonds considérable et varié d'ouvrages contribue à sa réputation nationale.

Depuis six ans, la librairie propose de nombreux événements culturels allant des rencontres d'auteurs, aux randonnées littéraires, en passant par les nocturnes théâtrales et musicales.

En 2021, Le Bleuët devient aussi un espace culturel (soutenu par le projet LEADER – UE), accueillant désormais des expositions de photographies, peintures, sculptures aux thématiques variées.

[www.lebleuet.fr](http://www.lebleuet.fr)

### L'ESPACE CULTUREL DE CHAILLOL

— (SAINT-MICHEL-DE-CHAILLOL,  
HAUTES-ALPES)

Scène conventionnée d'intérêt national Art en territoire depuis 2019, l'Espace Culturel de Chaillol porte un projet d'animation et de développement culturel en territoire rural de montagne. Tout au long de l'année, l'association fait vivre la musique dans les villes et villages des Hautes-Alpes pour favoriser la rencontre entre artistes et habitants. Ici, l'heure est à l'itinérance musicale qui touche les lieux de vie du quotidien (salles des fêtes, églises et chapelles, écoles et collèges, centres d'accueil, établissements médico-sociaux, environnement naturel...). Depuis sa création en 1997, l'association continue de penser son rapport

au territoire qui l'accueille et l'inspire. Outre le festival de Chaillol, les saisons de l'Espace Culturel de Chaillol se déploient d'octobre à août, entre concerts, résidences de territoires, ateliers et rencontres. Une équipe de cinq salariés permanents et une cinquantaine de bénévoles fait vivre le projet dans 40 communes du territoire, partenaires et bénéficiaires. Chaque saison implique une centaine d'artistes, musiciens et compositeurs d'envergure nationale et internationale, issus d'horizons culturels très divers (musique du monde, jazz de création, oralités traditionnelles, création contemporaine).

<https://www.festivaldechaillo.com/>

### LES ARCHIVES DÉPARTEMENTALES DES ALPES-DE-HAUTE-PROVENCE

Grâce à une programmation culturelle et pédagogique tous azimuts, les Archives départementales des Alpes-de-Haute-Provence touchent chaque année 10% de la population de ce territoire éminemment rural (soit 16 000 personnes) : l'an dernier, 180 activités ont été proposées, dont 100 ateliers en direction du public scolaire, 6 expositions, 10 lectures d'archives, 23 conférences, 13 publications, 4 journées thématiques, des jeux et 7 publications. Les lectures d'archives et les conférences se sont déroulées pour l'essentiel hors les murs, afin d'irriguer le territoire bas-alpin. Enfin, un grand projet sur la Résistance a mobilisé deux classes de 3<sup>e</sup>, l'une de Gennevilliers et l'autre du département.

## Les outre-mer

### « Dynamiques ultramarines »

Chaque territoire ultramarin est marqué par des déséquilibres territoriaux propres liés à des contraintes physiques bien spécifiques : double insularité, reliefs, forêt, caractère archipélien... Toutefois, l'hexagone et les Outre-mer partagent différents enjeux communs, notamment l'itinérance comme en témoignent les initiatives suivantes.

## Guadeloupe

### CINÉMA ITINÉRANT ET MICRO-FOLIE : CINÉ WOULÉ

« Si tu ne vas pas au cinéma, le cinéma vient à toi » : Depuis 1998, l'association Ciné Woulé porte le cinéma partout sur le territoire que ce soit à travers des séances tout public, pour les scolaires ainsi que les publics empêchés. À l'aide de matériel adapté à l'itinérance, Ciné Woulé propose des projections cinématographiques mais aussi des ateliers d'éducation artistique et culturelle en milieu rural et dans des zones difficilement accessibles ou qui ne bénéficient d'aucun équipement. Ciné Woulé est également en charge du déploiement en Guadeloupe d'une « Micro-Folie itinérante » d'une part (installation à la journée dans des lieux existants comme des écoles ou des salles communales) et d'autre part d'une Micro-Folie mobile (prêt de six mois à des communes d'un kit en flight caisses).

<https://agence-cohesion-territoires.gouv.fr/la-micro-folie-itinerante-de-guadeloupe-un-musee-numerique-le-jour-un-cinema-le-soir-331>

## Guyane

### MAPA BUKU FESTI – FESTIVAL DU LIVRE DE MARI-PASOULA — (MARIE-PASOULA, GUYANE).

Depuis 2014, le festival itinérant du livre de Maripa-Soula, Mapa Buku Festi, organisé par la bibliothèque municipale « Bill Mausel », favorise la rencontre des habitants et artistes de la plus grande commune de France avec des auteurs venus de l'hexagone et des pays limitrophes (Surinam, Brésil). Plusieurs jours de Festival en itinérance dans les villages et écoles de Pidima, Antecume-Pata, Taluhen, Elahé, Kayodé, New-Wacapou et enfin au bourg de Maripa-Soula, accessible uniquement par avion ou par pirogue. Le Mapa Buku Festi part également au déploiement du dispositif « Jeunes en librairie » dans cette partie du territoire.

<https://mapabukufesti.com/>

## Martinique

### KORZÉMO

L'espace **Korzémo**, à Ducos, est un lieu d'apprentissage et de pratiques artistiques pluridisciplinaires, ouvert à tous dès le plus jeune âge, un lieu de résidence d'artistes en création, un espace de rencontres entre jeune amateurs et professionnels. L'association est portée depuis sa création par la volonté d'offrir à chaque enfant des moments d'épanouissement et de découverte qui prennent leur source dans la rencontre avec l'art vivant.

Korzémo s'est dotée de moyens techniques permettant la diffusion des spectacles et d'actions d'éducation artistique et culturelle dans toute la Martinique en prenant en compte les spécificités d'aménagement du territoire (lieux peu accessibles ou géographiquement isolés). Ainsi, itinérance de la programmation et des actions d'EAC, notamment en milieu rural, est ancrée dans le projet artistique et culturelle de la structure

La programmation, pluridisciplinaire, est ouverte sur la diffusion de créations de compagnies régionales mais également hexagonales et du bassin caribéen. Itinérante, elle s'appuie sur un réseau de médiathèques, de lieux non dédiés au spectacle vivant et s'attache à mettre en lumière les paysages martiniquais en investissant les lieux patrimoniaux, ou la nature.

Korzémo a vocation à devenir L'ENVOL, première scène conventionnée d'intérêt national « Art, Enfance, Jeunesse et Paysages » en Martinique.

<https://www.espacekorzemo.com/accueil>

## Mayotte

### LE FESTIVAL HIP HOP ÉVOLUTION

Pour sa dixième édition (du 26 avril au 4 mai 2024), le **Festival Hip Hop Évolution**, propose des restitutions de résidences/laboratoires, des battles et des spectacles, des moments d'échanges entre des pratiquants amateurs, des artistes et les habitants de Mayotte, ainsi que des journées de rencontres professionnelles et de performances artistiques. C'est un rendez-vous annuel incontournable qui célèbre la diversité et la créativité de la culture hip-hop, en mettant en avant des artistes venant de différents horizons géographiques et culturels. Aussi, la venue de 8 danseurs de Zanzibar, 2 danseurs des Comores, 2 artistes du cirque de la compagnie La Volière de Velours (Luché-Pringé, Pays de la Loire) et de 2 danseurs de la compagnie Vague 2 Flow (Roanne, Auvergne-Rhône-Alpes), témoigne du rayonnement du festival à l'échelle locale, nationale et régionale.

Ce festival itinérant déploie sa programmation sur 10 lieux différents, incluant quatre des cinq territoires ruraux de Mayotte, les communes de Bandré, Chirongui, Kani Kéli et le village de Dzoumogné, commune de Bandraboua. Répondant pleinement à l'enjeu de garantir un accès à la culture pour tous, notamment par le prisme de la diffusion artistique, le Festival Hip Hop Évolution est un puissant levier de cohésion et d'attractivité culturelle en zone rurale.

<https://www.facebook.com/hiphopevolutionmayotte/>

## La Réunion

### DANN KÈR LÉO

— (TERRITOIRE DE L'OUEST, LA RÉUNION)

Festival culturel des Hauts de l'Ouest, en itinérance sur les communes du Territoire de l'Ouest.

Dann Kèr Lé O exprime toute l'ambition des Hauts de l'Ouest d'être un territoire d'excellence culturelle et concourt à leur mise en valeur.

Ce festival itinérant allant de La Chaloupe Saint-Leu jusqu'à Dos d'Âne en passant par Trois-Bassins, Tan Rouge et Mafate participe d'une part à amener la culture dans les parties hautes, et d'autre part à développer une offre culturelle diversifiée et de proximité ouverte au plus grand nombre.

<https://www.lesechoir.com/dann-ker-le-o/>

## Polynésie française

### FESTIVAL INTERNATIONAL DU FILM DOCUMENTAIRE OCÉANIEN (FIFO)

Tous les ans, le **Festival international du film documentaire océanien (FIFO)** embarque ses festivaliers dans l'exploration de l'Océanie. Chaque projection est la promesse d'un voyage rempli d'émotions. Les rideaux se lèvent comme on hisserait les voiles d'un va'a tau'ati et entraînent le public à la découverte de l'immensité culturelle océanienne. Grâce aux documentaires océaniens, il navigue d'une île à l'autre, des îles constituées de spécificités propres et liées par de s destins communs. Sous le tumu 'ōrā de l'emblématique Paepae a Hiro de la Maison de la Culture, le festival parle. Il parle, il danse et il chante la tresse millénaire qui lie tous les peuples d'Océanie. Faire parler (de) l'Océanie et (de) ses peuples pour les rendre visibles aux yeux du monde, voici la raison d'être du FIFO. Le Festival offre ainsi aux Océaniens une scène pour faire vivre leurs cultures et une voix pour exprimer leurs préoccupations.

La promotion du film océanien se veut par ailleurs sans limites. Après tout, on n'enferme pas un peuple migrateur ! Après la capitale, depuis presque les origines, le Festival parcourt les 5 archipels de Polynésie française grâce au « FIFO dans les îles ». La pirogue du FIFO voyage également dans le grand Pacifique et jusqu'en Occident, dans le cadre du « FIFO Hors les murs », grâce aux liens tissés au fil des années avec des passionnés de l'Océanie à travers le monde.

<https://www.fifotahiti.com/>

# Nouvelle-Calédonie

## LE CHAPITÔ

Depuis plus de 10 ans, le Chapitô sillonne le territoire de Nouvelle-Calédonie, îles loyautés incluses, apportant aux habitants de zone rurale une offre de spectacles locaux et internationaux et d'ateliers de pratique artistique au plus grand nombre.

Cette association met sa structure entièrement itinérante et son équipe de professionnels au service des artistes du pays « pour que résonne l'art, circule la parole et se tissent les liens du futur entre les habitants ».

<https://lechapito.wixsite.com/lechapito/prestations>

# Saint-Pierre-et-Miquelon

## LES BRINGUE'BALEURS — (MIQUELON-LANGLADE)

Le folklore musical de Saint-Pierre-et-Miquelon est peu commun au reste de l'Amérique du Nord. Il est issu du mélange de la culture française et du folklore irlandais et écossais, avec la proximité du Canada. La tradition musicale repose essentiellement sur trois caractéristiques : une musique consacrée à la danse, un répertoire d'airs à danser très éclectique et la transmission orale des mélodies par la pratique.

Créée au sein de l'association Triskell, la récente formation musicale Les Bringue'Baleurs contribue désormais au maintien du répertoire de musiques traditionnelles des « Violoneux de Miquelon ».

Les échanges de pratiques entre les deux formations musicales sur la commune permettent de mettre en « partition » un répertoire traditionnellement joué en « routine ». Ces rencontres culturelles offrent aussi à la fois un concert avec un répertoire élargi, des échanges et l'organisation d'un bal populaire ouvert à tous. Un rendez-vous intergénérationnel fort apprécié où les anciens prennent plaisir à montrer et initier les plus jeunes aux danses traditionnelles.

# Annexes



## VUE D'ENSEMBLE DE LA MÉTHODE ET DE L'ORGANISATION DU PRINTEMPS DE LA RURALITÉ

Acteurs	Actions	Réalisations
Ministère de la Culture, Délégation générale à la transmission, aux territoires et à la démocratie culturelle	<p>Une concertation en ligne du 6 février au 31 mars</p> <p>4 questionnaires :</p> <ul style="list-style-type: none"> <li>• habitants</li> <li>• représentants des collectivités</li> <li>• acteurs culturels</li> <li>• acteurs associatifs des territoires ruraux.</li> </ul> <p>Envoi de plus de 100 contributions à l'adresse mail : <a href="mailto:printemps.ruralite@culture.gouv.fr">printemps.ruralite@culture.gouv.fr</a></p>	<p>35 280 connexions tous questionnaires confondus.</p> <p>Recueil d'avis, propositions, initiatives ou actions déjà existantes au sein des zones rurales.</p>
DRAC et DAC	Les Directions régionales des affaires culturelles (DRAC), sous l'égide des préfets de région, ont organisé au moins un débat par région, entre le 27 février et le 4 avril 2024.	44 débats se sont déroulés sur l'ensemble du territoire national.
IGAC	Mission effectuée entre le 7 février et le 30 avril 2024 : état actualisé de la présence de la culture en milieu rural, audition des acteurs culturels, élus, acteurs socio-professionnels, services de l'État.	<ul style="list-style-type: none"> <li>- 71 000 lieux</li> <li>- 40 000 données de présence des dispositifs</li> <li>- près de 50 auditions organisées</li> <li>- 120 personnes auditionnées.</li> </ul>
Institut CSA (DEPS)	Un sondage sur la vie culturelle en zone rurale réalisé entre le 19 et le 27 février 2024 : questionnaire auto-administré auprès d'un panel représentatif de la population rurale.	Panel de 2 010 habitants des communes rurales, âgés de 15 ans et plus.
Deux missions parlementaires	<ul style="list-style-type: none"> <li>- Une mission sur les enjeux de mobilité dans l'accès à la culture sous toutes ses formes au sein des territoires ruraux (Frédérique Espagnac, sénatrice des Pyrénées-Atlantiques),</li> <li>- Une mission sur l'ingénierie culturelle en ruralité (Virginie Duby-Muller, députée de Haute-Savoie).</li> </ul>	<p>Plus de 150 personnes auditionnées</p> <p>Plusieurs déplacements en région</p>

## DES DÉBATS DANS TOUTES LES RÉGIONS DE FRANCE ORGANISÉS PAR LES DRAC/DAC

- **44 rencontres** organisées par les DRAC/DAC au sein de communes rurales de différents départements, entre le 27 février et le 4 avril 2024.
- Des débats avec une **pluralité d'acteurs** : habitants, élus, acteurs culturels et associatifs, agents des collectivités territoriales. Les différents échelons des collectivités ont participé : communes, Établissements publics de coopération intercommunale (EPCI), départements, régions. Environ 3 500 participants aux débats.
- Au sein de **lieux variés** : médiathèque, ferme, salle communale, maison des écritures, abbaye, théâtre, écomusée...
- Des **formats diversifiés** : débats, conférences, tables rondes, ateliers.
- Des **thématiques larges** : ingénierie culturelle, circulation des œuvres et présence des artistes dans les territoires ruraux, participation des habitants à la vie culturelle, visibilité des projets culturels, la culture comme levier du vivre-ensemble, les patrimoines, les transports.

En parallèle de la consultation numérique et des débats organisés par les DRAC/DAC sur le territoire, **plus de 100 contributions** ont été envoyées au ministère de la Culture à l'adresse mail dédiée [printemps-ruralite@culture.gouv.fr](mailto:printemps-ruralite@culture.gouv.fr) :

- 28 réseaux nationaux ont ainsi transmis leur contribution : 24 réseaux d'acteurs culturels associatifs et 4 fédérations d'éducation populaire
- 21 acteurs des territoires, dont 4 associations nationales de collectivités
- 50 associations locales et particuliers
- 5 acteurs privés

## FOCUS SUR LES MISSIONS PARLEMENTAIRES

### Mission de Virginie DUBY-MULLER, députée de Haute-Savoie, sur l'ingénierie culturelle

Le constat d'un déficit d'ingénierie culturelle dans les territoires ruraux est partagé par de nombreux acteurs. La mission identifie les besoins particuliers d'ingénierie adaptés aux spécificités des territoires ruraux et de proposer de nouvelles pistes d'action qui impliquent tous types d'acteurs : les collectivités territoriales, l'État, les acteurs de la formation et les acteurs du secteur de la culture dans l'ensemble du champ culturel.

### Mission de Frédérique ESPAGNAC, sénatrice des Pyrénées-Atlantiques, sur la mobilité

La mobilité occupe une place centrale parmi les freins soulignés par les habitants et les acteurs culturels. La mission appréhende cet enjeu sous le double prisme de la mobilité des publics (comment favoriser cette mobilité vers les équipements culturels, événements, festivals ou expositions sans surcoût pour les usagers, et dans le respect des trajectoires nationales de réduction de l'empreinte carbone ?) et de la mobilité des œuvres, des artistes et des intervenants artistiques dans les territoires ruraux.

L'ensemble des ressources documentaires du Printemps de la ruralité est disponible en ligne sur [printemps de la ruralité culture.gouv.fr/printempsdelaruralité](https://printempsde.la.ruralite.culture.gouv.fr/printempsdelaruralite)

# Ressources

- **L'action du ministère de la Culture en direction des habitants des territoires ruraux (Inspection générale des affaires culturelles, ministère de la Culture, Mai 2024)**
- **Résultats du sondage sur l'offre culturelle dans les territoires ruraux (CSA Research pour le ministère de la Culture, Mars 2024)**
- **Résultats de la consultation numérique (Ministère de la Culture, Avril 2024)**
- **Éléments de synthèse des réunions de concertation organisées par les DRAC (Ministère de la Culture, Avril 2024)**



**MINISTÈRE  
DE LA CULTURE**

*Liberté  
Égalité  
Fraternité*